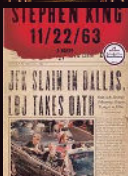
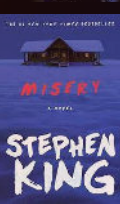


LIBROS con
EMMA

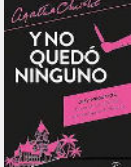




I ❤️
STEPHEN
KING







LA MEJOR ADICCIÓN

*LIBROS con
EMMA*



@LIBROSCONEMMA

*Libros con
Emma*



Taigi, nors Lietuvos monumentaliosios skulptūros
lėmėjas jungia vieninga realistinė mokykla, kiek
vienas autorius turi visas galimybes savaip traktuoti
pasirinktą temą ir įvairiomis meninėmis priemonėmis ją
plastikiškai išreikšti. Tai rodo ir jau pastatyti monu-
mentai, ir dar nebaigtieji, kurių fragmentai arba
projektai pateikiami šiame albume: A. Ambraziūno
paminklas Kauno IX fortui, S. Šarapovo — Kauno
mokinėjai, K. Bogdano — Julijai Janoniui Bir-
žoniuose ir kt. Čia matome ir labai kūrybingą temų
interpretavimą, sudėtingesnę meninę kalbą. Pavyz-
džiui, abiejų paminklų statytojai grindžiami ne tik
simboliais, bet ir tarsi nauja ir architektūrinių
priemonių kūryba.

Panašiai kaip reikalaujama ir meno-
linė skulptūra. Tiesa, šio žanro kiek varžo
specifika, tačiau skulptūrai čia rodo didelį
laidingumą. Vieni paminklai yra portretiniai, kiti
daugiau alegoriniai. Tačiau visi, ir kiti pilni gilios
patirties, humanizmo, žmogaus vertės jautimo.

Iš portretų išsiskiria žymėlių paminklų
žymėlių, kaip pavyzdžiui, antkapinis charakteris-
tikos G. Jėkšos antkapinis paminklas Žinskui
(1965) ir poetas, kritikas, žurnalistas V. V. Žiūno —
etui P. Vainos antkapinis paminklas (1964), V. Maci-
aus antkapinis paminklas (1968).

Labai prasmingos ir subtilios me-
nės išraiškos — „Atsisveikinimas“ —
antkapinis paminklas Katiulei (1972). Jis

pinas poektinio gyvenimo asociacijų. Pa-
siai galima pasakyti ir apie G. Jėkšos antka-
pi paminklą „Svajonė“ (1961). Tokia pačia dvasia
kūrybiškai išreikšė antkapinis skulptoriui R. Jace-
nui antkapinis paminklas (1961).

Pastaruoju metu lygiagrečiai su monumentalija
klestėjo ir dekoratyvinė skulptūra. Jis artus jos
stymasis taip pat glaudžiai susijęs su visu miestų,
kaimelių gyvenviečių statymais. O daugiausia čia
ta visuotinis kultūros reikalavimas: poreikis dailei
ir taisyklų būtinybė, neatskiriama gyvenimo dalimi.

Nors dekoratyvinė skulptūra iš esmės yra puošia-
sis žanras, bet mūsų šalyje ji turi ir idėjinio bei
estetinio darbo žmonių atklejimo funkciją. Šia link-
me ji ir vystosi. Todėl mūsų gyvenime dekoraty-
vinė skulptūra žengia greitai monumentaliosios ir nel-

papildo. Įspūdingų dekoratyvinių skulptūrų yra
kūrybą R. Antinis, K. Valaitis, A. Dimžlys, L. Strioga,
Zalensas, V. Vildžiūnas, J. Kalmauskas, K. Kisielis,
Kazlauskas, D. Jefremovas, V. Skirgailaitė, J. Ruz-
s, Z. Jonuškaitė ir kt. Nuo jų stengiasi neatsilikti
jaunieji — R. Antinis (sūnus), R. Daugintis, G. Ka-
kus, D. Matulaitė, K. Patalsis ir kt.

Harmoningas ryšys su aplinka, įtaigus siluetas,
plastikiškai išreikšta mintis būdinga R. Antinio
bams „Karaliaus“ (1972), „Dūdorius“ (1963),
ro pėdomų seką ir sūnus. Jo „Perkūnas“ (1970),
statytas kaune prie Perkūno namų, yra gražių
nų ir darniai įsilieja į aplinką. Labai plastiškos
Striogos dekoratyvinės skulptūros „Poilsis“ (1961),
„Miltinė mergina“ (1967), puošiančios Kauną. Įdo-
s ir įvairios V. Vildžiūno dekoratyvinės kompo-
jos, ypač „Karaliai“ (1967—1968), kurie pagyvina
no M. K. Čiurlionio galerijos architektūrą.